

## 第六回総会開催のご挨拶

工学部学友会 会長 立入 勘一



本日ここに、湖風会「工学部学友会」第六回総会開催に当り一言御挨拶を申し上げます。

皆様方にはご多用のなか、又コロナ禍の折、母校公立大学法人滋賀県立大学キャンパス内の、総会場へ多数お集り頂き誠に有難うございます。特に今回は大学工学部のホームカミングデイと共催に意義の深さを覚える次第です。準備に労を取って頂いた工学部の諸先生、学生諸君、湖風会及び事務職員、学友会の役員の方々に厚く御礼を申し上げます。又来賓としてご出席賜りました廣川能嗣学長様、山根浩二副学長様、徳満勝久工学部長様、湖風会会長矢吹安子様、公益財団法人京都産業21専務理事岡本圭司様にはお忙しい中ありがとうございます。

さてご承知のとおり湖風会「工学部学友会」は、湖風会支部組織の、一学部支部として平成23年11月20日(日)に設立総会を開催し、以来会長として不肖立入勘一（S41M卒）が大役を仰せりつかり10年余が経過しました。設立の目的に工学部学友会は彦根工専、県立短大の機械・工業化学、県立大学工学部（材料、機械、電子）の卒業生と在学（院）生、それらに携わって頂いた教職員の方々との交流と親睦を図り、母校県立大学工学部の発展に寄与することにあります。工学部学友会は「湖風会」の下で活動しており、活動資金については湖風会の助成金以外に、特に会費など徴集は行っておりません。今回も発行しております総会記念冊子への協賛広告の掲載や、また折々の募金や寄付で賄っている次第です。これらに御協力いただきました企業様、会員の皆様には改めてお礼申し上げます。

「工学部学友会」は、設立の目的手段として、以下の事業展開しています。

1. 会員と湖風会及県立大学工学部との連携推進
2. 会員相互の交流・親睦推進（同好会、名簿管理、HP維持・発信）
3. 県大工学部の活動支援（会社訪問—工場見学会等）
4. 事務局の運営（理事会、会計、会則等）

昨今の活動事例では、学友会員、在学生、先生方が一緒になって会社訪問行い、訪問先で県大卒業生の現役社員から話を聞くなど、本格的な同窓会活動を展開しております。ホームページに活動状況の一端が載っておりますからご覧下さい。いずれの事業も積極、活発に展開されておりますが、残念ながら昨年・一昨年はコロナの感染拡大により、活動が一部停滞せざるを得ない状況に至りました。

体制づくりについては、永年工学部学友会特別理事として、ご指導頂いた安田先生がご退職になり、先日後任の特別理事の先生方に引きついで頂きました。安田先生に感謝申し上げるとともに、これからも各クラス会・湖風会・大学工学部と連携を密にして、同窓会の発展に寄与して参ります。これからも変わらぬご支援をよろしくお願いいたします。

滋賀県立大学同窓会湖風会  
湖風会工学部支部

## 「工学部学友会」第6回総会

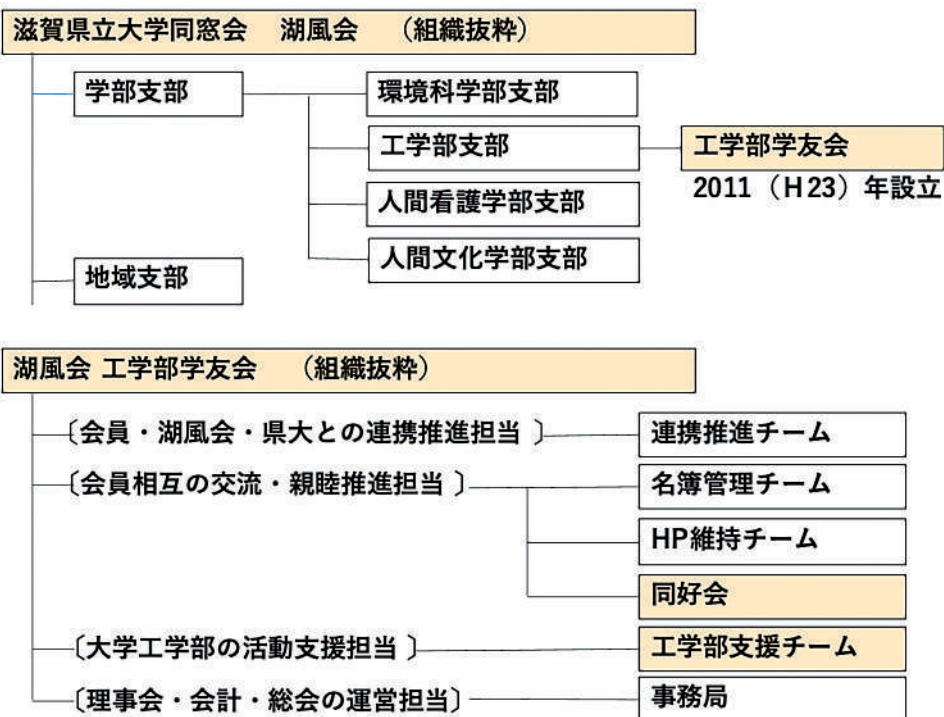
「工学部学友会の活動事例」

工学部学友会会長 立入勘一

ご来賓ならびに工学部記念講演の講師紹介

|               |        |  |
|---------------|--------|--|
| ご来賓           | 廣川能嗣 様 | 公立大学法人 滋賀県立大学理事長<br>滋賀県立大学学長             |
|               | 山根浩二 様 | 公立大学法人 滋賀県立大学理事<br>滋賀県立大学副学長             |
|               | 徳満勝久 様 | 滋賀県立大学工学部 学部長                            |
|               | 岡本圭司 様 | 公益財団法人 京都産業21<br>専務理事                    |
|               | 矢吹安子 様 | 滋賀県立大学同窓会<br>湖風会会長                       |
| 工学部記念<br>講演講師 | 酒井 道 様 | 地域ひと・モノ・未来情報研究センター センター長<br>電子システム工学科 教授 |
|               | 北村千寿 様 | 材料科学科 教授                                 |
|               | 橋本宣慶 様 | 機械システム工学科 准教授                            |
|               | 宮城茂幸 様 | 電子システム工学科 准教授                            |

## 1. 湖風会と工学部学友会



## 2. 工学部学友会の活動事例

### 2-1. 会社訪問活動

2011年より、県大工学部学生・引率先生及び学友会有志のメンバーで工学部支援チームが主体となり、近郊の県大卒業生が働く企業を訪問。先端技術や設備を見学することによる、知識の習得と、先輩を通じて、後輩学生に就職活動へ心構えのアドバイスを受ける。

#### 2-1-①. 2011～2015年 学生・引率先生・学友会が訪問した企業

|              |               |        |
|--------------|---------------|--------|
| 2012年7月12日訪問 | キャノンマシナリー (株) | 滋賀県栗東市 |
| 2013年7月 4日訪問 | 山科精機 (株)      | 滋賀県栗東市 |
| 2014年7月10日訪問 | (株) 片岡製作所     | 京都市    |
| 2015年7月 2日訪問 | (株) 麗光日野工場    | 滋賀県日野町 |
| 2015年7月 2日訪問 | (株) オーケーエム    | 滋賀県日野町 |

### 2-1-②. 兵神装備（株）滋賀事業所

訪問日 2016年7月7日  
所在地 滋賀県長浜市高月町東物部 1020  
事業内容 産業用ポンプ（ヘイシンモノポンプ）  
及び関連機器の開発・製造  
参加者 学生50名、引率先生2名  
学友会9名、湖風会（本部）2名、計63名



← 県大卒社員の業務説明・質疑応答  
高岡さん（2010年卒） 武田さん（2011年卒）  
野田さん（2013年卒）

### 2-1-③. 高橋金属（株）

訪問日 2017年7月6日  
所在地 滋賀県長浜市細江町 864-4  
事業内容 精密機器プレス、精密板金、金属パイプ部品製造  
プレス金型設計・製作、洗浄装置の開発・製造  
参加者 学生49名、引率先生2名  
学友会10名、湖風会（本部）2名、計63名



県短・県大卒 小川課長、世継課長、上林主任





2-1-④. (株) テクノスマート (旧井上金属工業) 滋賀工場

訪問日 2018年7月12日  
所在地 滋賀県洲市洲本大篠原 32  
事業内容 液晶関連フィルム製造装置、  
電池関連製造装置 (リチウム電池向け)  
各種工学フィルム装置、などの製造  
参加者 学生54名、引率先生2名、  
学友会8名、湖風会 (本部) 3名、計67名



2007年卒木村さん



2012年卒沖中さん



2014年卒小田さん



2017年卒内貴さん



2-1-⑤. (株) 堀場製作所びわこ工場

訪問日 2019年7月11日  
所在地 滋賀県大津市苗鹿 1丁目15-1  
事業内容 エンジン排ガス測定装置、煙道排ガス分析装置  
大気汚染監視用分析装置、などの開発・製造  
参加者 学生51名、引率先生2名  
学友会11名、湖風会 (本部) 2名、計66名



2017年卒川北さん



2017年卒田島さん



2017年卒沖中さん



2-1-⑥. (株) イシダ滋賀事業所

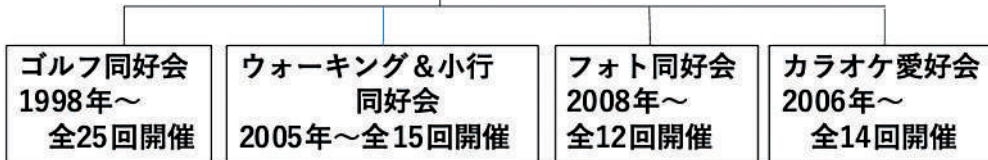
訪問日 2020年6月25日 予定

◎ 2020年・2021年・2022年会社訪問活動は新型コロナ感染拡大のため中止

2-2. 同好会の活動

・ 会員相互の交流と親睦を図る ・

工学部学友会 同好会



2-3. ウォーキング&小旅行同好会活動

ウォーキング&小旅行同好会は、  
1998年発足した、工学部学友会の前身彦機会に於いて、役員メンバーが  
親睦での‘ワンチーム’化を目指し、同好会をスタート  
2012年学友会に引き継ぎ、参加者も一般会員や教職員会員、及びその家  
族を含めて拡大、現在も活発に活動を

2-3-①. 三井寺～ミシガン～近江神宮巡回

開催日：2016年5月14日（土）

コース：京阪三井寺駅→三井寺：仁王門～（参拝）～三井寺：総門→  
琵琶湖疎水（見て歩き）～浜大津…（外輪船ミシガン 乗船回遊）…柳が  
崎：湖畔公園→びわこ大津館（昼食：Restaurant Bel van  
Brugge）・散策→近江神宮→京阪神宮前駅…解散

参加者 25名（男性15名、女性10名）



← 琵琶湖大津館での昼食

↑ 浜大津港 ミシガン前



### 2-3-② 伏見ぶらり街歩き

開催日：2017年5月20日（土）

コース：近鉄京都線桃山御陵前駅→黄桜カッパカントリー→寺田屋→月の蔵人（昼食）→月桂冠「大蔵記念館」→十石舟乗船場……三栖閘門資料館……十石舟降船場→伏見夢百衆→御香宮神社（石庭拝観）→解散  
参加者 27名（男性18名、女性9名）

船宿 寺田屋「龍馬の間」 →



↑黄桜カッパカントリー前



月の蔵人にて昼食 →

### 2-3-③. 八幡山・ロープウェイ～八幡堀

開催日：2018年5月19日

コース：JR近江八幡駅→バス乗り場→（バス）→新町バス停→白雲館→かわらミュージアム→（ロープウェイ）→八幡山散策→（ロープウェイ）→日牟礼八幡宮→お昼どころ（宮前大杉店）で昼食・懇談→八幡堀散策→近江商人輩出の新町通り（旧西川家住宅・郷土資料館・旧伴家住宅）散策→和菓子店（和た与）買物→小幡バス停（16時頃解散）→JR近江八幡駅  
参加者 26名（男性18名女性8名）



←村雲御所 瑞龍寺（八幡山）



←八幡堀りの花嫁さん



↑八幡山西の丸跡

2-3-④. 長浜黒壁スクエアと長浜城

開催日 2019年5月25日

コース JR長浜駅～（ながはま御坊表参道）～長浜別院大通寺～  
（博物館通り）～曳山会館～（大手門通り）～国民宿舎「豊公荘」  
（昼食）～国指定名勝・慶雲館～ JR長浜駅（解散）

参加者 20名（男性14名、女性6名）



←国民宿舎「豊公荘」にて昼食



←慶雲館さつき展



↑大通寺本堂前

3-3-⑤ びわ湖大津「光秀」大博覧会 開催日 2020年10月 予定

◎ 2020年・2021年 本同好会は、新型コロナ感染拡大のため開催中止

3. 工学部学友会体制の変遷

| 総会          | 開催年<br>(和)    | 会長           | 副会長                    | 理事  | 顧問 | 県大工学部<br>特別理事        |
|-------------|---------------|--------------|------------------------|-----|----|----------------------|
| 第1回         | 2011<br>(H23) | 立入<br>(S41M) | 国領 (S36M)<br>林 (S38C)  | 15名 | 3名 |                      |
| 第2回         | 2014<br>(H26) | 立入<br>(S41M) | 国領 (S36M)<br>林 (S38C)  | 13名 | 2名 | 安田先生                 |
| 第3回         | 2016<br>(H28) | 立入<br>(S41M) | 国領 (S36M)<br>林 (S38C)  | 13名 | 2名 | 安田先生                 |
| 第4回         | 2018<br>(H30) | 立入<br>(S41M) | 国領 (S36M)<br>奥 (S44C)  | 12名 | 2名 | 安田先生                 |
| 第5回<br>開催中止 | 2020<br>(R02) |              |                        |     |    |                      |
| 第6回         | 2022<br>(R04) | 立入<br>(S41M) | 国領 (S36M)<br>奥 (S44C)  | 15名 | 1名 | 安田先生                 |
| 新体制         | 2022<br>(R04) | 奥<br>(S44C)  | 平野 (S46C)<br>中村 (S51M) | 16名 | 1名 | 田邊先生<br>柳澤先生<br>谷本先生 |